

30^{ans}
1995 • 2025



**GARDE-MANGER
DES PAYS-D'EN-HAUT**

AIDE ALIMENTAIRE ET VESTIMENTAIRE



**2024
2025**

**RAPPORT ANNUEL
D'ACTIVITÉS**



TABLE DES MATIÈRES



Mot de la présidente	03
Mot du directeur	04
L'histoire du Garde-Manger	05
Le conseil d'administration	07
Notre équipe employés	08
Notre équipe bénévoles	09
Que fait le Garde-Manger?	10
Les usagers du Garde-Manger	11
L'aide alimentaire c'est...	13
Soutien pour les enfants	15
Fouillerie	16
Collaboration et partenariat	17
Levées de fonds et soutien de la communauté	18
Guignolée	19

MOT DE LA PRÉSIDENTE



Au nom du conseil d'administration, je tiens à souligner, et surtout à adresser, mes plus sincères félicitations à tous les bénévoles, employés et membres de la direction pour tout le travail accompli au cours de la dernière année. Grâce à votre dévouement, votre solidarité et votre engagement sans faille, le Garde-Manger des Pays-d'en-Haut a pu répondre présent face à une demande en constante augmentation.

Nous traversons une période où de plus en plus de familles et de personnes seules se tournent vers nous pour obtenir un soutien essentiel. Cette hausse marquée des demandes témoigne des défis économiques actuels, mais aussi de la confiance que la communauté place en notre organisation.



Face à cette réalité, vous avez su redoubler d'efforts et faire preuve d'innovation et de courage. Une nouvelle bâtisse, plus grande et fonctionnelle, nous permettra de bien répondre à la demande de nos membres et de développer davantage nos services en fonction des besoins croissants de notre communauté.

Merci du fond du cœur pour votre contribution exceptionnelle. Continuons ensemble à faire du Garde-Manger des Pays-d'en-Haut un lieu d'espoir, de dignité et de solidarité.

Avec toute ma reconnaissance,

JOHANNE ROY

Présidente du conseil d'administration

“ Continuons ensemble à faire du Garde-Manger des Pays-d'en-Haut un lieu d'espoir, de dignité et de solidarité. ”

MOT DU DIRECTEUR



L'année qui vient de s'écouler a été marquée par une pression croissante sur nos services. L'inflation persistante, conjuguée à la hausse rapide du coût des loyers, a entraîné une forte augmentation des demandes d'aide alimentaire. Ce besoin ne concerne plus uniquement les plus démunis: il touche désormais toutes les couches de la population – des familles, des personnes vivant seules, mais aussi des travailleurs qui, malgré un emploi, peinent à joindre les deux bouts.

Malgré les subventions reçues et la générosité de notre communauté, de recueillir les denrées nécessaires reste un défi de tous les jours. Nous faisons face également au défi de répondre à une demande toujours plus grande avec des ressources limitées. Nous redoublons d'efforts pour faire connaître le Garde-Manger sur l'ensemble de notre territoire et pour sensibiliser les commerçants ainsi que la population à l'importance de nos services.

Après dix ans à servir la communauté dans nos locaux actuels, nous avons atteint les limites de notre capacité. C'est pourquoi notre projet de relocalisation, devenu essentiel, avance à grands pas. Si tout se déroule comme prévu, nous emménagerons dans nos nouveaux locaux dès le mois d'octobre prochain.

Ces installations, mieux adaptées à la réalité d'aujourd'hui, nous permettront de répondre plus efficacement aux besoins actuels et futures qui malheureusement ne cesseront de grandir dans la MRC des Pays-d'en-Haut.

Pour terminer, je tiens à exprimer ma plus sincère reconnaissance au conseil d'administration, à notre équipe d'employés dévoués, à nos fidèles bénévoles, à nos précieux donateurs et partenaires. Merci de soutenir notre mission, jour après jour, et de permettre au Garde-Manger de continuer à offrir un service aussi essentiel.

BENOIT ST-VINCENT
Directeur général



“ La faim n’a pas d’âge, ni de sexe, ni de langue. Ensemble, nous pouvons faire une différence. ”

L'HISTOIRE DU GARDE-MANGER

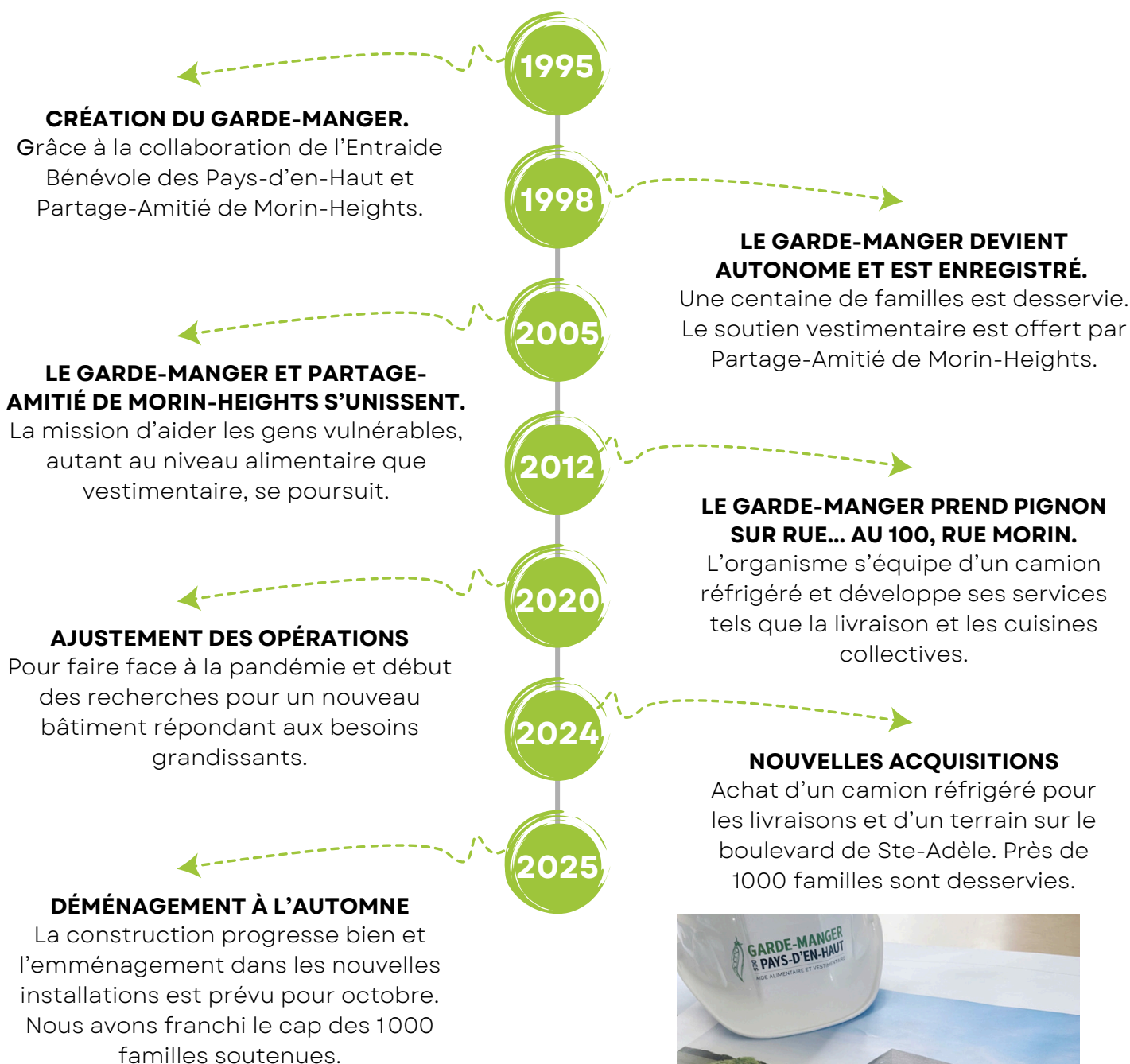
30 ans
1995 • 2025

D'ENGAGEMENT COMMUNAUTAIRE

En octobre prochain, le Garde-Manger soulignera fièrement ses 30 ans d'existence. Fondé en 1995 par Madame Diane Raymond, l'organisme est né d'un profond désir de venir en aide aux personnes vivant des situations de précarité.



Trente ans plus tard, cette même mission nous anime toujours avec autant de conviction. Grâce à la vision de sa fondatrice et à l'engagement de toute une communauté, le Garde-Manger est devenu un pilier essentiel de solidarité dans notre région.



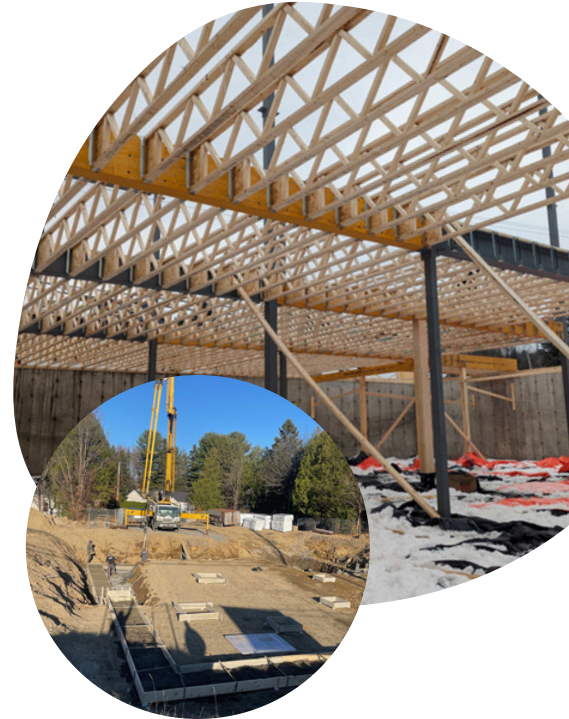
L'HISTOIRE DU GARDE-MANGER (suite)

UN NOUVEAU BÂTIMENT POUR MIEUX SERVIR LA COMMUNAUTÉ

Depuis sa fondation en 1995, le Garde-Manger est un pilier incontournable de soutien alimentaire dans la région. Alors que nous aidions une centaine de familles à nos débuts, **ce sont aujourd'hui plus de 1000 familles** qui bénéficient de nos services. Cette croissance soutenue témoigne à la fois de la pertinence de notre mission et de l'augmentation marquée des besoins dans notre communauté.

Pour répondre à cette demande grandissante, nous construisons actuellement une nouvelle bâtisse mieux adaptée à notre réalité. Cet espace, plus vaste et fonctionnel, nous permettra notamment de :

- centraliser l'entreposage et la distribution de denrées sur un seul niveau;
- disposer de réfrigérateurs et de congélateurs industriels plus performants;
- accueillir les familles dans un environnement plus sécuritaire, accessible et digne;
- aménager des cuisines collectives pour favoriser l'autonomie alimentaire;
- transformer les denrées en fin de vie pour lutter activement contre le gaspillage.



Ce projet est rendu possible grâce à la générosité de **Fonds Grand Mouvement Desjardins, Les Placements Bussey, Consortium MR, Corporation d'investissement Michel Raymond, BMR Dagenais, IGA Famille Jasmin, Équipe Laurence**, ainsi qu'au soutien financier de **Banque Alimentaire Québec/Metro, Philanthropie Laurentides, Financement agricole Canada, MRC des Pays-d'en-Haut, Fonds Régions et ruralité et Ville de Sainte-Adèle**.

Nous tenons également à remercier l'ensemble des donateurs et partenaires, petits et grands, qui, par leur contribution, participent concrètement à la réalisation de ce projet essentiel pour notre communauté.

Grâce à leur appui, nous pourrons poursuivre notre mission avec des moyens à la hauteur des besoins actuels.



LE CONSEIL D'ADMINISTRATION



Johanne Roy
PRÉSIDENTE
Entreprise privée



Amélie Vaillancourt
VICE-PRÉSIDENTE
Entreprise privée



Luc Lagacé
TRÉSORIER
Membre de la communauté



Janie Desbiens
SECRÉTAIRE
Entreprise privée



Françoise Major
ADMINISTRATRICE
Entreprise privée



Diane Montpetit
ADMINISTRATRICE
Entreprise collective



Nathalie Denault
ADMINISTRATRICE
Bénévole



Daniel Descôteaux
ADMINISTRATEUR
Bénévole



Gaétan Filiatrault
ADMINISTRATEUR
Entreprise collective

Décisions importantes ratifiées lors des réunions du CA :

- Création d'un comité pour la construction du nouveau bâtiment.
- Traduction en anglais de tous les formulaires et documents administratifs.

8

rencontres
du CA en
2024-25

36

personnes
présentes à
l'AGA 2024

935

membres
actifs

NOTRE ÉQUIPE | EMPLOYÉS



Benoit St-Vincent (directeur général) • Diane Carrière (adjointe à la direction/infographe) • Diane Montpetit (coordonnatrice de la distribution) • Marie-Claude Léonard (coordonnatrice de la Fouillerie) • Johanne Leclair (agente du service à la clientèle) • Chantale De Serres (secrétariat/agente du service à la clientèle) • Steve Larouche (commis à la distribution) • Manon Jomphe (commis à la distribution) • Roger Jr Beaudry (commis à la distribution) • Jean-Gilles Bernier (commis à la distribution)
Absent | Jean-François Hébert (responsable du transport et des comptoirs)



La grande équipe du Garde-Manger des Pays-d'en-Haut est à la fois diversifiée et engagée. Les employés ont le privilège d'être soutenus **chaque semaine par 56 bénévoles** dévoués, présents à des postes clés dans l'ensemble de nos services.

Et lors de la Guignolée, cet élan de solidarité prend encore plus d'ampleur. C'est **plus de 400 bénévoles** qui se joignent à nous pour faire de cette journée un véritable moment de générosité et de mobilisation collective.



NOTRE ÉQUIPE | BÉNÉVOLES



Les bénévoles occupent une place centrale au sein de notre organisme. Que ce soit pour livrer des paniers à domicile, préparer des lunchs et collations pour les écoles, trier et distribuer les denrées ou prêter main-forte à la Fouillerie, leur contribution est précieuse.

Au cours de la dernière année, **498 bénévoles** ont soutenu les activités du Garde-Manger, **offrant un total de 13 298 heures** de leur temps, de leur énergie et de leur bienveillance.



UN IMMENSE MERCI À TOUS LES BÉNÉVOLES!

Votre présence est bien plus qu'appréciée, elle est indispensable à la réalisation de notre mission.



COMPILATION BÉNÉVOLAT 2024 • 25

Types de bénévolat	Hres	Nbr de bénévoles
Distribution	2934,5	16
Travaux compensatoires	703	10
Comptoirs alimentaires	1236,5	11
Lunchs école	507	6
Fouillerie	3727	12
Livraisons à domicile	675,5	6
Conseil d'adminis.	243	9
Effets scolaires	24	3
Bons de Noël	45	8
Guignolée	3126	404
Autres	76,5	13
TOTAUX	13 298	498

13 298

heures de bénévolat

498

bénévoles



QUE FAIT LE GARDE-MANGER?

MISSION

Le Garde-Manger des Pays-d'en-Haut est un organisme communautaire à but non lucratif. Sa mission est d'offrir des services d'aide alimentaire et vestimentaire aux personnes vulnérables sur le territoire de la MRC des Pays-d'en-Haut.

Chaque usager est évalué en fonction de sa situation socio-économique, ce qui permet d'établir un rythme de soutien alimentaire adapté, qu'il soit hebdomadaire, bimensuel ou mensuel. Grâce à la Guignolée annuelle, le Garde-Manger offre un bon d'achat en épicerie à l'occasion des Fêtes, permettant ainsi aux usagers de vivre cette période avec un peu plus de réconfort et de dignité. En 2024-2025, ce sont 553 ménages qui ont reçu un total de 86 425\$ en bons de Noël pour leurs emplettes des fêtes.



86 425\$
remis en bons
de Noël
+ 21,7%

TERRITOIRE ET SERVICES

7 COMPTOIRS ALIMENTAIRES HEBDOMADAIRES

LUNDI

Ste-Adèle | Centre de distribution 100, rue Morin

13h à 16h

MARDI

St-Adolphe-d'Howard | 112, rue du Collège

10h30 à 11h30

Ste-Marguerite-du-Lac-Masson | Hôtel de Ville 88, ch. Masson

13h30 à 14h30

MERCREDI

St-Sauveur | Église St-Sauveur (sous-sol) 205, rue Principale

9h30 à 11h

JEUDI

Morin-Heights | Chalet Bellevue 27, rue Bellevue

13h à 13h45

Wentworth-Nord | Église Notre-Dame-des-Neiges 3470, rte Principale

14h30 à 15h30

Travailleurs et étudiants | Centre de distribution 100, rue Morin

15h à 17h

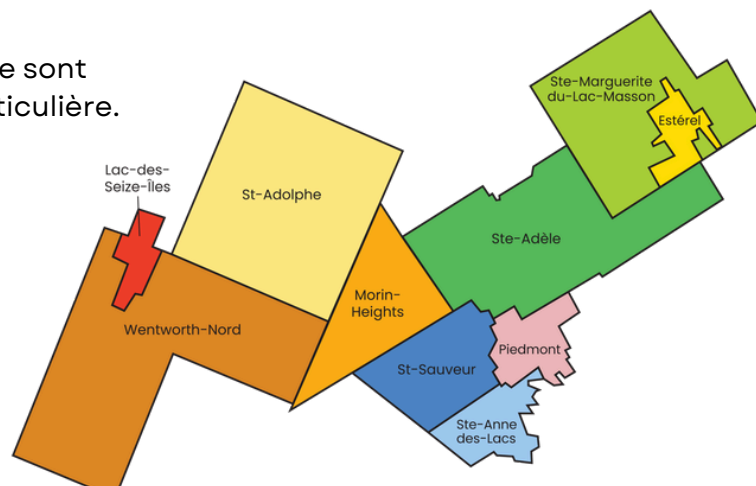
6 CIRCUITS DE LIVRAISONS BIMENSUELS

Les lundis et mercredis | Les livraisons à domicile sont offertes aux personnes vivant une situation particulière.

CENTRE ADMINISTRATIF

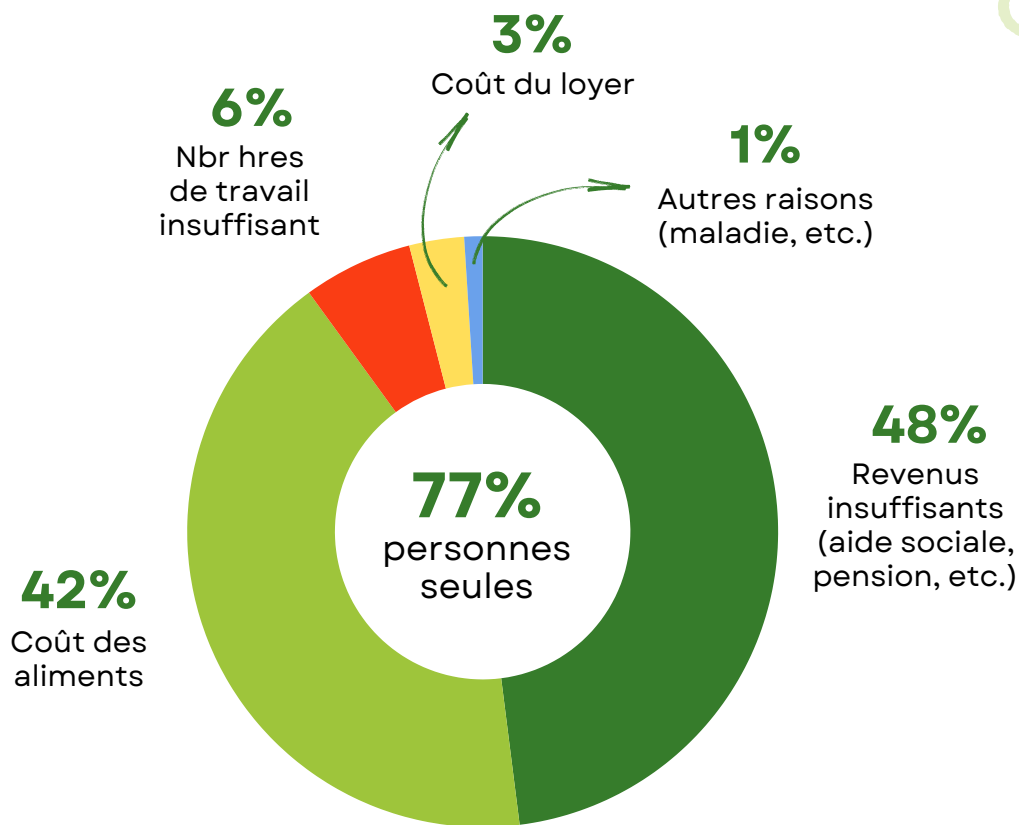
100, rue Morin, Ste-Adèle

(ouvert du lundi au jeudi 8h30 à 16h)

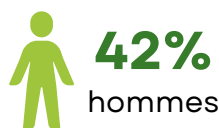
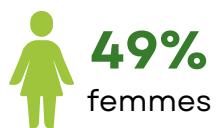
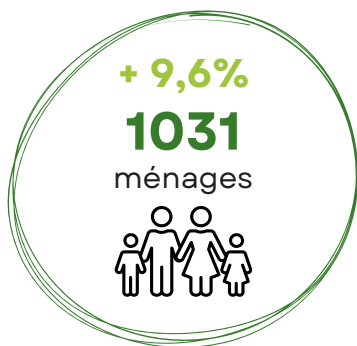


LES USAGERS DU GARDE-MANGER

QUELLES SONT LES RAISONS POUR LESQUELLES LES GENS FONT UNE DEMANDE D'AIDE ALIMENTAIRE ?



LE GARDE-MANGER EN QUELQUES CHIFFRES POUR 2024-25...



LES USAGERS DU GARDE-MANGER (suite)

Principales sources de revenus des ménages	% usagers
Aide sociale	44%
Pension vieillesse / rente retraite	19%
Emploi	15%
Assurance-emploi	8%
Invalidité	5%
Aucun revenu	5%
Autres revenus	2%
Allocations familiales	1%
CNESST	1%

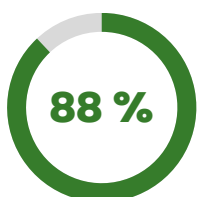


1203
adultes

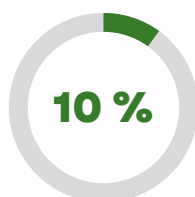
376
enfants



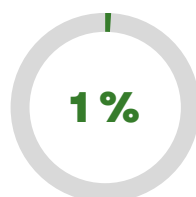
PROFIL RÉSIDENTIEL DES USAGERS



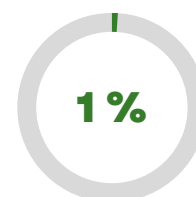
Logement



Propriétaire



Chez des amis
ou de la famille



Autres

NOMBRE DE MÉNAGES ET DE PANIERS PAR VILLE/MUNICIPALITÉ				
Villes/municipalités	Nbr de ménages	Nbr de personnes	Total de paniers remis	%
Ste-Adèle	530	813	15816	51
St-Sauveur, Piedmont, Ste-Anne-des-Lacs	207	318	6232	21
Ste-Marguerite, Estérel	92	88	3064	9
Wentworth-Nord, Seize-Iles	61	144	1885	5
Morin-Heights	65	100	1953	6
St-Adolphe-d'Howard	69	105	2052	7
Autre	7	4	8	1
TOTAUX	1031	1579	31010*	

*8031 paniers distribués dans les livraisons à domicile.

L'AIDE ALIMENTAIRE C'EST...



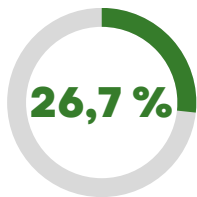
466 291 kg
+ 1,5%

denrées reçues
pour 2024-25

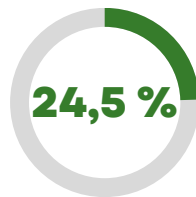


Moisson Laurentides	332 304 kg	+ 14,7%
Épiciers locaux	99 147 kg	- 9%
Communauté	31 200 kg	- 48%
Restaurateurs et autres	3640 kg	+ 338%

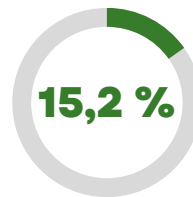
APPROVISIONNEMENT PAR CATÉGORIE



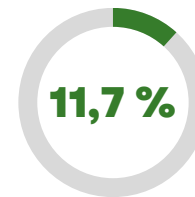
Fruits et légumes



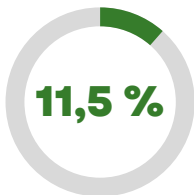
Produits variés



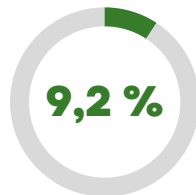
Produits congelés



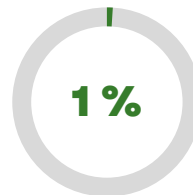
Viandes et substituts



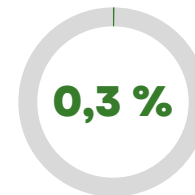
Produits laitiers



Boulangerie



Produits non-comestibles



Collations



L'AIDE ALIMENTAIRE C'EST... (suite)

MERCI À NOS PRÉCIEUX PARTENAIRES ALIMENTAIRES



Nous remercions chaleureusement Moisson Laurentides et tous ses partenaires pour leur généreuse contribution annuelle en denrées alimentaires.

Un grand MERCI également aux commerçants et aux collaborateurs locaux pour leur immense soutien : IGA et Marché Tradition Famille Jasmin, IGA Morin-Heights, Metro Plus Johanne Dubé, Provigo Lacroix St-Sauveur, Super C, Rachelle-Béry St-Sauveur, Shawbridge, Brunet Plus Ste-Adèle, Merci La Vie, Starbucks St-Sauveur et l'École Hôtelière des Laurentides.



Morin-Heights



PRÉVENIR LE GASPILLAGE ALIMENTAIRE

Dans un souci de réduire le gaspillage alimentaire, nous redistribuons les denrées périssables qui ne peuvent être conservées durant la fin de semaine à plusieurs organismes de la région. Ces aliments sont remis à : Café l'Entre-Gens, L'Entraide bénévole, Soupe et Cie, Ressources communautaires Sophie, La Rencontre, Pic Café et L'Étoile du Nord.



SOUTIEN POUR LES ENFANTS

Au Garde-Manger, le soutien aux familles, et particulièrement aux enfants, est au cœur de notre mission.

En 2024-2025, près d'une centaine de personnes, enfants et adultes, ont pu bénéficier de **3432 lunches**, **5811 collations** et **4134 déjeuners**, préparés avec soin par nos bénévoles dévoués.

Chaque semaine, deux équipes de trois bénévoles se réunissent les lundis et les mercredis pour préparer des lunches destinés aux élèves des écoles de la région : École Saint-Joseph, École Marie-Rose, École primaire de St-Sauveur (Pavillons Marie-Rose et La Vallée), École Augustin-Norbert-Morin, École Au-Coeur-de-la-Nature, Centre de formation générale des Cîmes et le Programme La Boussole.

UN IMMENSE MERCI À NOS BÉNÉVOLES POUR LEUR IMPLICATION CONSTANTE.



DISTRIBUTION D'EFFETS SCOLAIRES

Nous sommes fiers de pouvoir soutenir les familles en leur fournissant le matériel scolaire nécessaire pour leurs enfants. Encore cette année, nous avons eu la chance de compter sur la collaboration de Madame Francine Laplante de la Fondation Néz pour vivre.

Grâce à cette collaboration, **64 enfants** ont reçu tout le matériel requis pour la rentrée. Merci également à nos trois bénévoles dévouées qui ont prêté main-forte pour assembler et préparer les sacs d'école avec soin.



Un grand merci à Néz pour Vivre pour tous les effets scolaires apportés.

DISTRIBUTION D'HABITS DE NEIGE

Grâce au soutien financier de la Fondation d'Amours et à la précieuse collaboration de Sports Experts Groupe Rochon St-Sauveur, nous avons pu offrir **64 habits de neige** à des enfants du Garde-Manger. Un geste concret qui a permis à ces jeunes de profiter de l'hiver bien au chaud.

Fondation
D'Amours



LA FOUILLERIE

LA FOUILLERIE, C'EST LE COMPTOIR VESTIMENTAIRE DU GARDE-MANGER.

On y vend à bas prix des vêtements pour toute la famille, ainsi que des articles de maison, de sport et des jouets usagés, donnés par les citoyens de la région.

Marie-Claude Léonard, coordonnatrice de la Fouillerie, s'est une fois de plus distinguée en réalisant une hausse de plus de 16,5% des revenus. En 2024-2025, la Fouillerie a généré 150 841\$, une somme entièrement réinvestie dans les opérations du Garde-Manger afin de soutenir notre mission.

Les usagers du Garde-Manger profitent de 50% de rabais sur le prix affiché. En 2024-25, 8 981 clients ont franchi les portes de la Fouillerie, soit une augmentation de 17,1% par rapport à l'année précédente.



16,5%
augmentation
des revenus en
2024-25

8981
clients en
2024-25
+ 17,1%

Que le temps passe vite en si bonne compagnie! Je tiens à exprimer toute ma gratitude envers nos 12 formidables bénévoles qui s'impliquent avec cœur à la Fouillerie.

Jour après jour, vous êtes présentes, souriantes et investies à 100% dans ce que vous faites. Grâce à votre générosité, votre énergie et votre constance, nous arrivons à accomplir l'immense travail que représente la gestion de la Fouillerie.

Merci du fond du cœur de faire partie de cette belle aventure.

Marie-Claude Léonard

HORAIRE

Jeudi et vendredi | 9h à 15h
1^{er} samedi du mois | 9h à 14h



28, rue Bennett
Morin-Heights QC
450 644-0087

COLLABORATION ET PARTENARIAT

- Transport des denrées de Moisson Laurentides pour 10 organismes de la région.
- Soupe et Compagnie des Pays-d'en-Haut : plus de 4500 collations sont préparées par leur équipe, puis distribuées dans nos lunchs d'écoles.
- École Hôtelière des Laurentides.
- Maison de la Famille des Pays-d'en-Haut : nous leur remettons les surplus de couches et de produits de soins pour bébés.
- Ville de Sainte-Adèle : Soirées Nostalgia, aide à la gestion des ordures par la MRC, soutien relocalisation, inscription à des activités de loisir gratuites pour les usagers du Garde-Manger grâce au programme Accès-Loisirs Pays-d'en-Haut.
- Formation avec le Réseau d'éclaireurs en santé psychologique.
- Cap Emploi Laurentides : projet intégration au travail.
- Collaboration avec les partenaires rattachés au REPAS pour les projets de cuisines mutualisées.
- Grâce à un partenariat avec Air Canada et l'organisme « Voyage de Rêve », Diane Montpetit eu le privilège de sélectionner des enfants du Garde-Manger afin qu'ils puissent vivre une journée magique à Walt Disney World.



- Le Garde-Manger offre des denrées qui seront utilisées lors des ateliers culinaires Cuisine Don.



Une fois par mois, des citoyen·nes de la MRC âgé·es de 16 à 35 ans cuisinent à l'École Hôtelière des Laurentides un plat choisi en fonction des arrivages. Quatre portions sont conservées par les cuisinier·ères et deux autres sont remises au Garde-Manger.

- Depuis 2009, Mme Thérèse Lacerte et M. Henri Corbeil préparent avec soin de magnifiques sacs cadeaux pour les enfants et les adultes, ainsi que des sacs d'école remis à nos usagers. Leur générosité et leur dévouement apportent chaque année un peu de joie et de réconfort à de nombreuses familles. Merci du fond du cœur pour votre précieuse contribution!



LEVÉES DE FONDS ET SOUTIEN DE LA COMMUNAUTÉ



HOMMAGE À M. FRANÇOIS MARCIL

En 2005, M. François Marcil lançait le tout premier souper-bénéfice, remettant une somme de 15000\$ au Garde-Manger. Depuis ce moment, **M. Marcil a versé près de 1000000\$** à notre organisme, devenant l'un des plus grands alliés de notre mission.

Cette année marque la dernière levée de fonds orchestrée par M. Marcil. À cette occasion, nous souhaitons lui rendre un hommage sincère pour son engagement exceptionnel et sa fidélité depuis 20 ans.

MERCI du fond du cœur, votre impact est immense. Avec toute notre reconnaissance, nous vous souhaitons le meilleur pour la suite.



MERCI

à tous nos collaborateurs, fondations, entreprises et nombreux donateurs pour votre générosité et votre engagement.

Pour en nommer quelques-uns :

- Fondation Famille Léger • Fondation Claude Beaulieu • Détaillant du cœur Loto-Québec • Club Lions St-Adolphe • Producteurs et productrices acéricoles du Québec et de l'Outaouais-Laurentides • Concert on the Lake Wentworth • L'équipe des leaders des TI+Lab d'Intact • Les producteurs de lait Outaouais-Laurentides • PSOC • FRASLA • Assemblée nationale du Qc • Riopel Centre de rénovation, etc.

Votre appui compte, chaque geste contribue concrètement à soutenir la mission du Garde-Manger et à offrir un soutien essentiel aux personnes vulnérables de la communauté.



MERCI à Mme Nantel et à tous les bénévoles de **l'Ouvroir de St-Sauveur**. Chaque année l'Ouvroir offre un appui financier important au Garde-Manger.



Chaque année, l'équipe de Consortium MR organise une importante levée de fonds auprès de ses sous-traitants et partenaires, au profit de la Guignolée annuelle du Garde-Manger.

Cette mobilisation généreuse fait une réelle différence dans notre capacité à soutenir les familles de la région pendant la période des Fêtes.

Un **IMMENSE** merci à toute l'équipe, et tout particulièrement à Monsieur et Madame Raymond, ainsi qu'à Amélie Vaillancourt, qui coordonne avec rigueur et cœur cette impressionnante collecte.

MERCI à Debra Dunn de la **FONDATION HOLT** pour la précieuse aide financière en 2024-25.

LA GUIGNOLÉE



Pour la majorité, la période des Fêtes rime avec réjouissances. Mais pour plusieurs familles, elle peut aussi être synonyme de stress et d'insécurité alimentaire.

En décembre dernier, 553 familles ont bénéficié d'un bon d'achat de Noël grâce aux dons recueillis lors de la Guignolée. Cet événement annuel permet à l'organisme de fournir un bon d'achat en épicerie à chaque bénéficiaire actif. Ce bon leur permet de subvenir à leurs besoins alimentaires et d'agrémenter cette période festive.

La Guignolée du Garde-Manger des Pays-d'en-Haut demeure l'activité qui mobilise le plus grand nombre de partenaires et de bénévoles autour de notre mission.

En décembre dernier, c'est 404 bénévoles à travers les dix (10) municipalités qui se sont mobilisés pour faire de cette journée un véritable succès. **MERCI à tous ceux et celles, petits et grands, qui ont pris part à cette journée de solidarité!**



Un MERCI sincère à l'équipe de la Caisse Desjardins de la Vallée des Pays-d'en-Haut, qui assure avec rigueur la gestion des dons comptabilisés pendant l'événement.

Un MERCI tout spécial à Boom Desjardins, notre porte-parole pour une deuxième année consécutive.

MERCI aux restaurants St-Hubert de Piedmont et de Sainte-Adèle pour les délicieux dîners offerts à nos bénévoles.



Piedmont & Sainte-Adèle



CINÉ-DON

Un grand **MERCI à Messieurs Perry et Tom Fermanian du Cinéma Pine,** ainsi qu'à toutes les personnes – près de 500 – ayant participé au Ciné-Don de novembre dernier. Grâce à cet événement, nous avons recueilli 2 200 kg de denrées pour la Guignolée.



Pour la version PDF
de ce document.



100, rue Morin
Sainte-Adèle QC J8B 2P7
450 227.3757 | 450 229.2011
gardemangerpdh.ca

